



CISME

CENTRO DE INVESTIGACIÓN
SOCIAL DE MENDOZA

**EL DETERIORO ECONÓMICO
Y SOCIAL DE MENDOZA**

PERIODO 2016 - 2021



CISME

CENTRO DE INVESTIGACIÓN
SOCIAL DE MENDOZA

INTRODUCCIÓN

Por diversos motivos, nuestra provincia sufre una grave crisis en el plano institucional, político, económico y social.

Con este ejercicio de reflexión e investigación pretendemos traer a discusión una agenda evidentemente olvidada para quienes están a cargo de dar soluciones políticas a los problemas de Mendoza.

Intentaremos mostrar en números el deterioro en las condiciones de existencia y subsistencia que padecen los mendocinos y las mendocinas. Para esto tomamos indicadores relevantes, aunque no los únicos, de la realidad social en relación a la situación de la educación, el mercado de trabajo, la distribución de los ingresos y la pobreza, la conectividad, jubilaciones y asignaciones familiares.



CISME

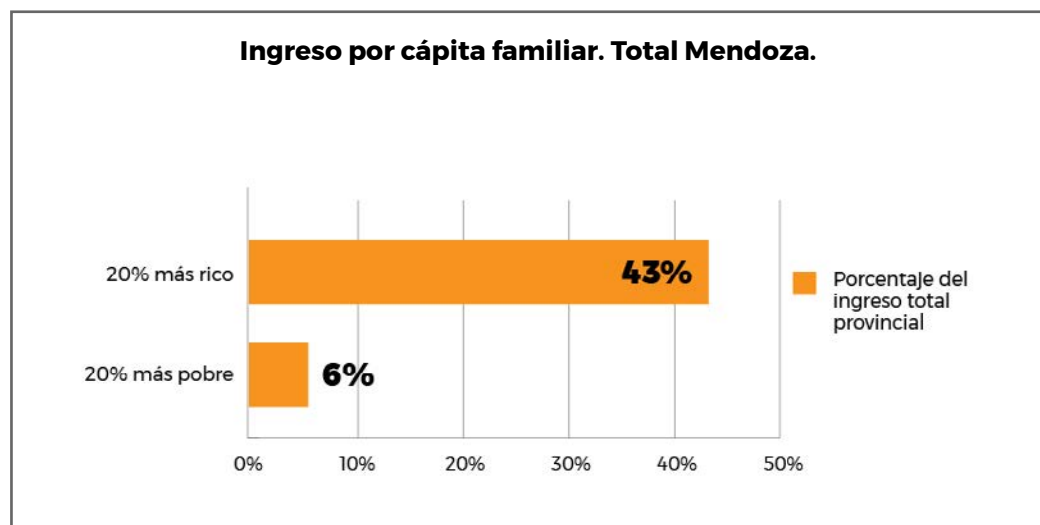
CENTRO DE INVESTIGACIÓN
SOCIAL DE MENDOZA

INGRESOS – Una provincia cada vez más desigual

El reparto de los ingresos generados en nuestra provincia se distribuye de una forma significativamente desigual en el total de la población. Según los últimos datos oficiales disponibles (2019), **el 20% más rico de la población concentra casi la mitad de los ingresos totales (43%)**, mientras que el **20% más pobre solo consigue apropiarse del 6% de los ingresos**.

Esta diferencia implica que los más ricos tienen **33 veces más ingresos que los más pobres**.

Del mismo modo, si consideramos esta distribución por género: en **Mendoza los ingresos de los varones son 23% más que los ingresos de las mujeres**. Teniendo en cuenta que el 80% de los hogares monoparentales son de jefatura femenina, el cuadro es más alarmante.



Fuente: Encuesta de Condiciones de Vida, DEIE.

DESOCUPACIÓN – Mendoza duplicó la desocupación en los últimos 4 años

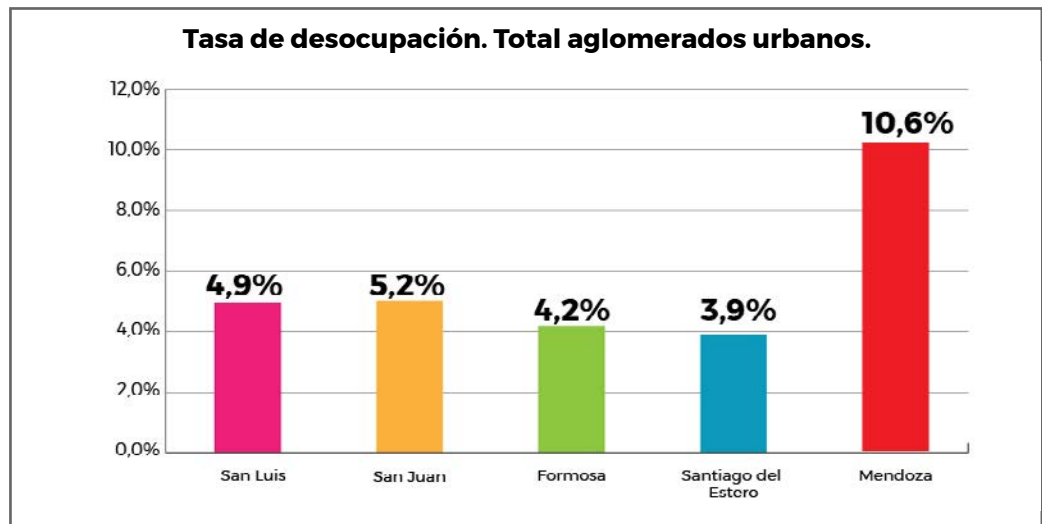
Entre el cuarto trimestre de 2016 y el mismo periodo de 2020 **la desocupación en Mendoza pasó de 3,2% a 10,6%**. Un crecimiento brutal. Mendoza tiene **143.000 personas con problemas de empleo**.

Entre las provincias de Cuyo, la nuestra es la que muestra más desocupación: **San Juan tiene 5,2% y San Luis 4,9%, incluso más que Santiago del Estero 3,9% o Formosa 4,2%**.



CISME

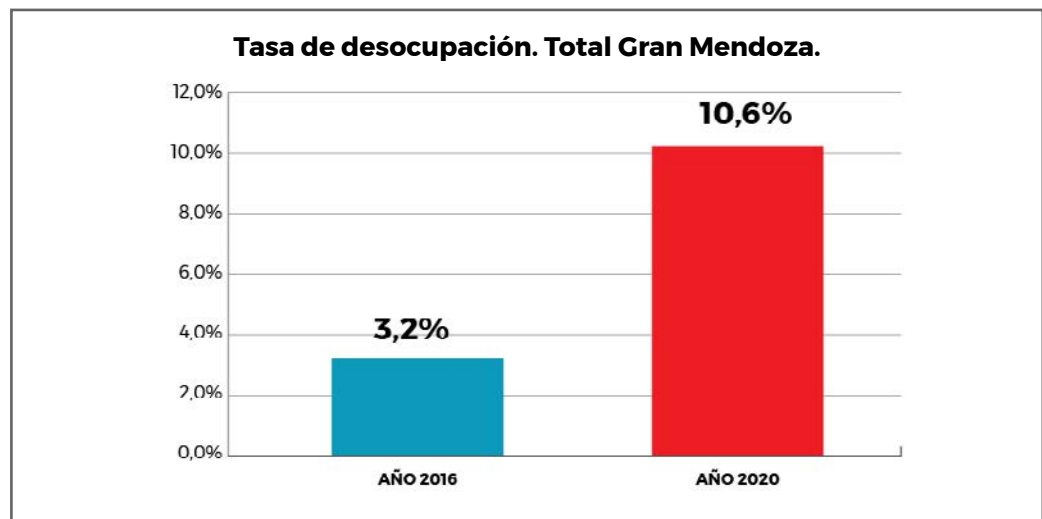
CENTRO DE INVESTIGACIÓN
SOCIAL DE MENDOZA



Fuente: Elaboración de CISME en base a EPH-INDEC. Cuarto trimestre 2020.

Según el último informe del OEDE (Ministerio de Trabajo de Nación), en cuanto al **empleo privado registrado**, nuestra provincia acumula una caída consecutiva en los últimos dos años: de 245.100 empleos que había en enero de 2018 a 228.000 empleos en enero de 2021. Esto significa **17.100 puestos de empleo registrado privado menos**.

Sin embargo, la desocupación afecta de formas desiguales a cada grupo social. Según los últimos informes de la Encuesta de Condiciones de Vida, en Mendoza **las mujeres, los jóvenes y quienes viven en zonas rurales son los que más dificultades tienen para conseguir un empleo**.



Fuente: Elaboración de CISME en base a EPH-INDEC. Cuarto trimestre 2016 y 2020.



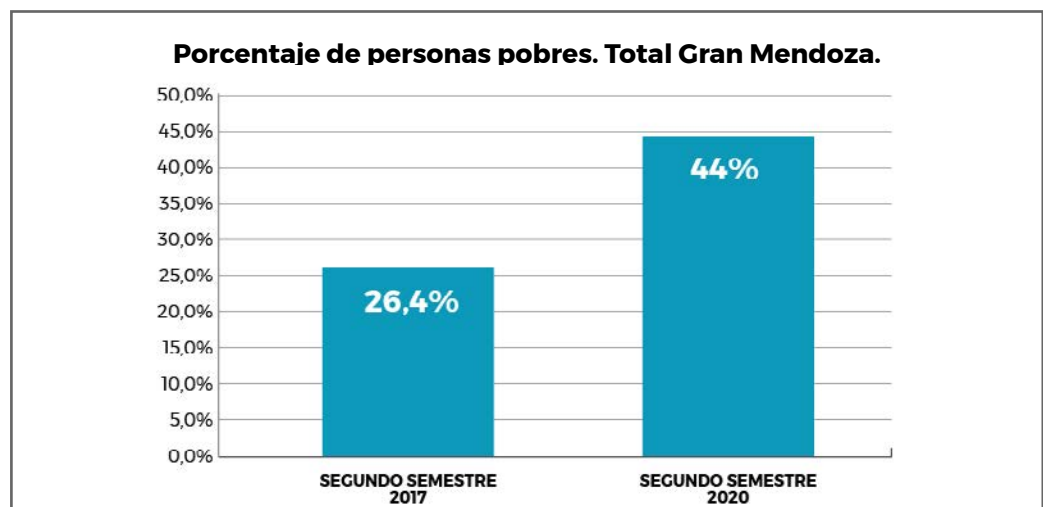
CISME

CENTRO DE INVESTIGACIÓN
SOCIAL DE MENDOZA

POBREZA - La Provincia con más pobres e indigentes de Cuyo

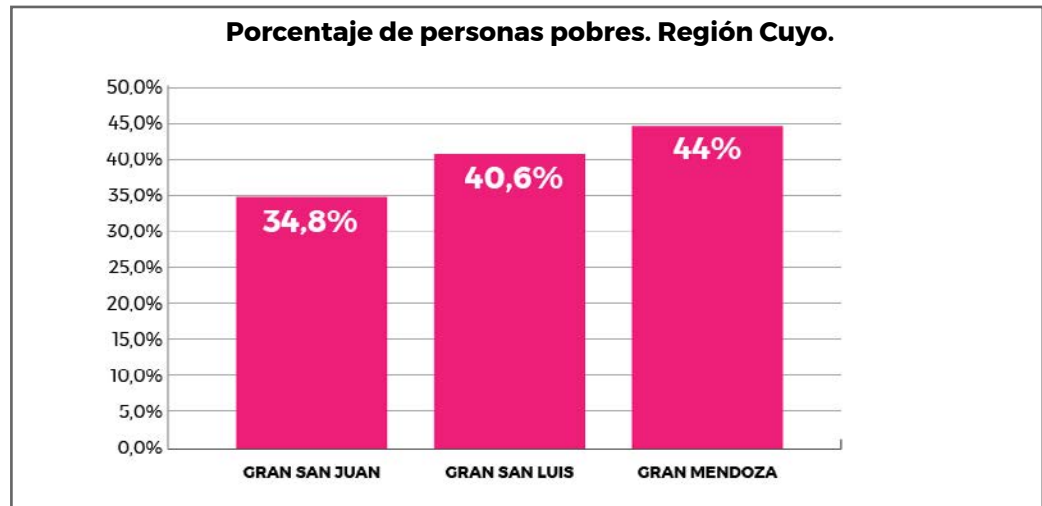
En los últimos años la pobreza y la indigencia (por ingresos) crecieron aceleradamente en nuestra provincia y estamos por encima de la media nacional. Según datos del INDEC, para el Gran Mendoza, en el segundo semestre de **2017 había 18,9% de hogares mendocinos pobres y en el mismo periodo del 2020 la cifra trepó al 32,6%** de hogares por debajo de la línea de la pobreza.

En cuanto a la pobreza medida por persona, mismo semestre y años, pasó del **26,4% al 44%**. Esto significa que más de **200.000 mendocinos y mendocinas cayeron bajo la línea de pobreza**. El crecimiento de la pobreza también es reconocido por la DEIE, organismo estadístico provincial. **Casi 20 puntos más de pobreza en 3 años.**



Fuente: Elaboración de CISME en base a datos de la EPH-INDEC.

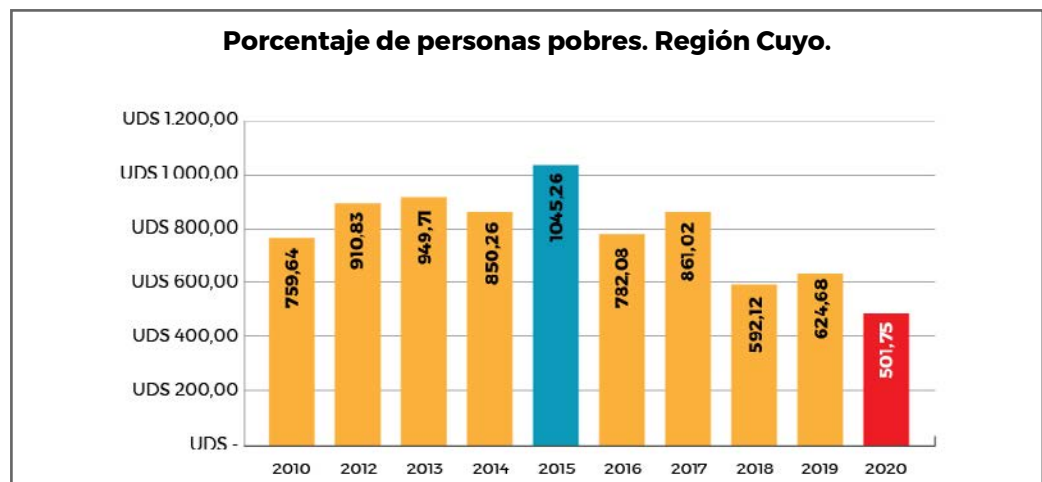
Comparados con **San Luis y San Juan**, Mendoza tiene más pobreza que estas provincias que tienen un **40,6% y 34,8%** de personas pobres respectivamente.



Fuente: Elaboración de CISME en base a EPH-INDEC. Segundo semestre 2020.

EDUCACIÓN – ¿Una prioridad para Mendoza? Salario Docente

Tomando como muestra 6 casos testigos de Maestro/a de Grado de Educación Primaria con 10 años de antigüedad nos encontramos que en los últimos 5 años los y las docentes de la provincia han sufrido una pérdida enorme de su poder adquisitivo. **Un docente gana U\$S 544 menos que en el año 2015, esto representa una caída del 52% en dólares.**



Fuente: Elaboración de CISME en base a informe indicativo de salario docente

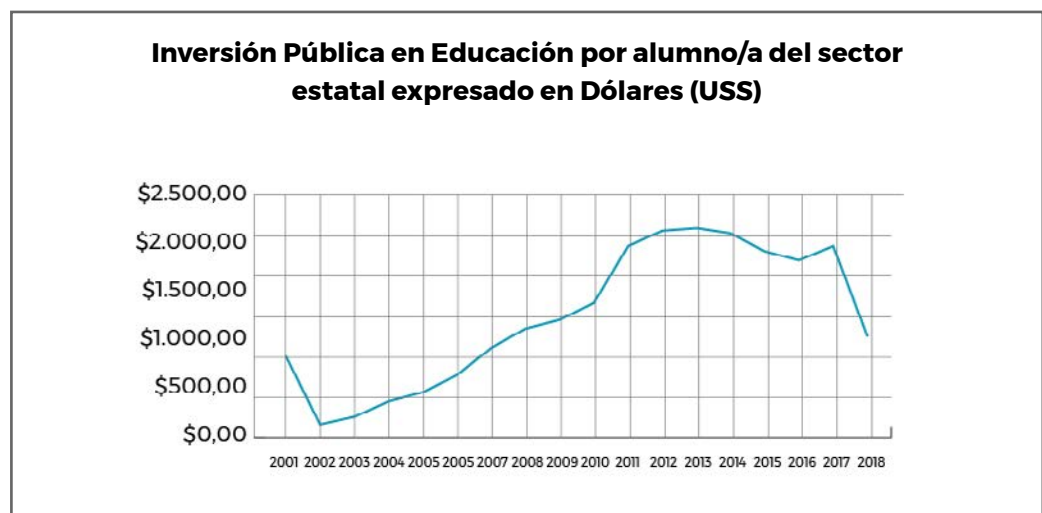


CISME

CENTRO DE INVESTIGACIÓN
SOCIAL DE MENDOZA

Inversión pública por alumno

Considerando el Gasto Público en Educación por alumno del sector estatal, tomando como referencia el período del 2001 al 2018, el siguiente cuadro nos muestra una caída del gasto en U\$S que se registra desde el 2014 (levemente) y se agudiza desde el 2015 en adelante, **lo que representa un caída de la inversión del 43% entre 2015 y 2018**. Esto significa un gasto por alumno de U\$S 1.200 en 2018, acercándose al valor del año 2001. Sin embargo, hay que señalar que luego de la salida del Plan de convertibilidad (2002) se registra un descenso significativo (de U\$S 1.000 a U\$S 300 por alumno), valor que desde el 2003 registra una tendencia creciente alcanzando su pico máximo en el año 2013 (U\$S 2.317 por alumno)

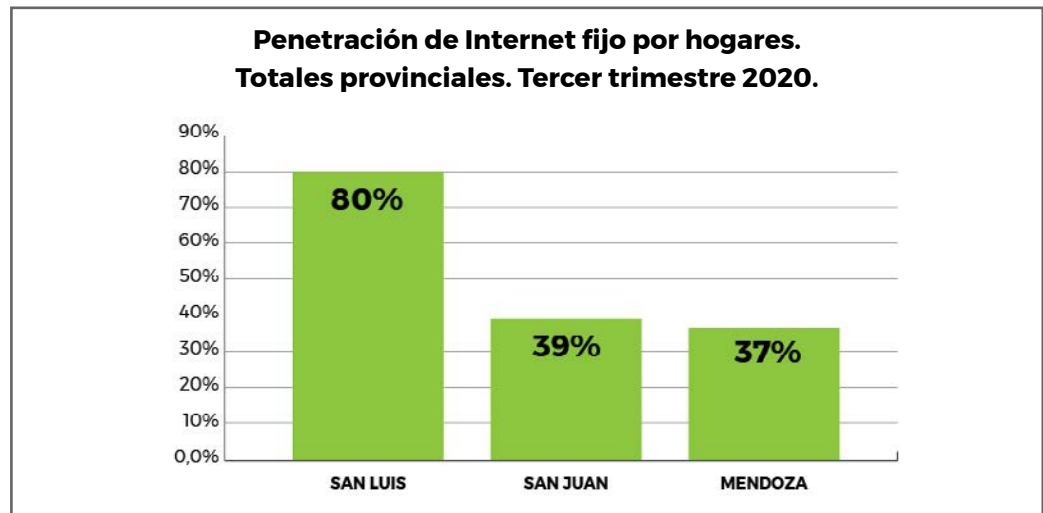


Fuente: Elaboración propia en base a CGECSE/SsPPI/SE/Ministerio de Educación de la Nación (ME).

ACCESO A INTERNET - Una provincia desconectada

Internet fijo

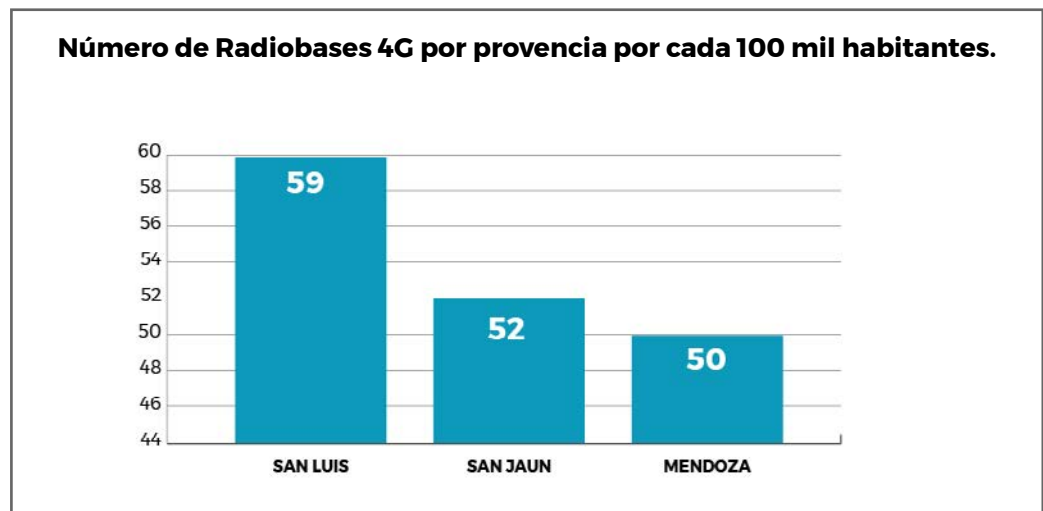
Un indicador para observar la distribución poblacional de las conexiones es la penetración de internet fijo en los hogares. El gráfico nos muestra la cantidad de conexiones cada 100 habitantes, esto nos permite ver la realidad de nuestra provincia en relación al resto de las provincias de Cuyo. **Menos del 40% de los hogares tiene acceso a internet fijo.**



Fuente: ENACOM

Internet móvil

Las Radiobases 4G son estaciones que permiten la transmisión de señal con esa tecnología. Según el ENACOM, **Mendoza es la provincia con menor cantidad de infraestructura implementada para las tecnologías 4G en la región.**



Fuente: ENACOM



CISME

CENTRO DE INVESTIGACIÓN
SOCIAL DE MENDOZA

JUBILACIONES

Se presenta el siguiente cuadro para mostrar la pérdida del valor de sus haberes en dólares que percibieron los jubilados que reciben la mínima. Se tomó como referencia un periodo de cinco años. Se usó para el cálculo de datos la plataforma de ANSES y el tipo de cambio histórico vendedor del BCRA.

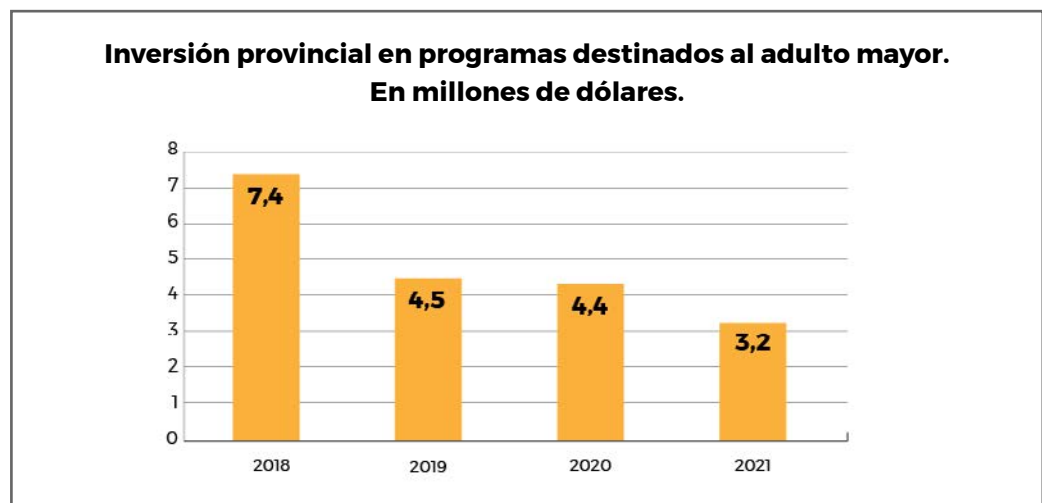
Jubilación Mínima Junio 2015	\$ 3.821	U\$s425
Jubilación Mínima Junio 2020	\$16.864	U\$s246

Fuente: ANSES y BCRA

SITUACION PROVINCIAL

Como vimos en el apartado anterior la situación de los jubilados y jubiladas empeoró notablemente, en sintonía con esa situación, **la provincia ha recortado sistemáticamente los recursos orientados a esa población vulnerable**. En el siguiente gráfico, se muestra la evolución de la inversión del presupuesto por programas destinado a prevenir, promover y brindar asistencia social al anciano expresado en millones de dólares. Estos fondos son destinados a la Dirección de Adultos Mayores de la Provincia, que los destina a diferentes programas, tales como:

- Promoción y Envejecimiento Saludable
- Prevención y Asistencia Socio-Sanitaria
- Programa Previsional y Asesoramiento
- Protección Habitacional



Fuente: Ministerio de Hacienda, Gobierno de Mendoza.



CISME

CENTRO DE INVESTIGACIÓN
SOCIAL DE MENDOZA

ASIGNACIONES FAMILIARES

El valor de una familia para un gobierno.

Aquí se analiza uno de los aspectos que afectan el ingreso efectivo que reciben los y las trabajadoras: las asignaciones familiares. Se trata de montos dinerarios que se entregan a los asalariados para que puedan solventar los costos de la familia a su cargo. Son parte del Sistema de la Seguridad Social del Estado.

En el siguiente cuadro mostramos los montos que destinan Nación y Provincia de Mendoza a las prestaciones. Podemos inferir entonces que **los trabajadores provinciales perciben sumas considerablemente menores que sus pares nacionales**.

Por ejemplo, en la **asignación por hijo/a** existe una **diferencia nominal de \$3.224** entre lo que recibe un trabajador provincial y uno nacional, es decir más del 400%. Tal cual es el caso de la asignación por **hijo/a con discapacidad** donde la diferencia nominal es **\$10.507**.

	Provincia	Nación	Diferencia Nominal	Diferencia porcentual
Hijo/a	\$ 792,12	\$ 4.017,00	\$ 3.224,88	407%
Matrimonio	\$ 738,00	\$ 7.015,00	\$ 6.277,00	851%
Nacimiento	\$ 492,00	\$ 4.685,00	\$ 4.193,00	852%
Adopción	\$ 2.952,00	\$ 28.022,00	\$ 25.070,00	849%
Cónyuge	\$ 21,22	\$ 973,00	\$ 951,78	4485%
Ayuda escolar	\$ 850,00	\$ 3.367,00	\$ 2.517,00	296%
Hijo/a	\$ 792,12	\$ 4.017,00	\$ 3.224,88	407%
Hijo/a con Discapacidad	\$ 2.583,00	\$ 13.090,00	\$ 10.507,00	407%

Fuente: Elaboración propia en base a ANSES y Decreto provincial N° 339/19